

## Tema 5: Trafik og sikkerhed

Under udviklingstemaet Trafik & Sikkerhed ønsker vi at arbejde med projektet indenfor forbedring af trafiksikkerhed, offentlig transport og forbedrede skoleveje.

### Baggrunden for temaet



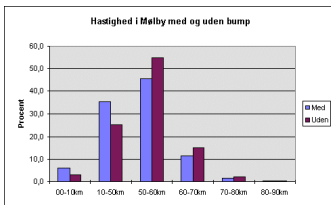
Området gennemskæres af flere store veje, hvor der afvikles store trafikmængder. En af disse veje gennemskærer landsbyen Mølby. Den store trafik, der dagligt kører gennem byen, gør mange af beboerne usikre ved at færdes langs vejen.

Der er ikke en decideret cykelsti langs hovedvejen men blot et cykelspor adskilt fra hovedvejen med en vejstribe. Inden for Mølby er denne cykelstribe sågar temmelig smal. I den sydlige del af Mølby er der heller intet decideret fortov.



For år tilbage blev hastigheden af trafikken reguleret af fartbump gennem hele byen. Det fik bilister til at nedsætte hastigheden. I 2002 valgte datidens vejmyndighed, Sønderjyllands Amt, at erstatte vejbumpene med hastighedsdisplays i den nordlige og sydlige ende af Mølby.

I 2002 blev der foretaget måling af hastighed og trafikmængde efter at fartbumpene var blevet fjernet. Målingen viste at hastigheden var steget med ca. 3 km/t fra 51,5 km/t til 54,0 km/t. Lastbilerne derimod havde øget farten fra 42 km/t til 50 km/t. Der blev på en uge målt ca. 20.000 køretøjer svarende til lige under 3.000 pr. døgn.



For de andre småbyer i området, Oksenvad, Ørsted, Lerte og Stursbøl, gælder det, at der ikke er skiltet med nedsat hastighed. I praksis kan man altså som bilist køre 80 kilometer i timen i disse mindre landsbyer. Det er dog de færreste der gør det. Undtagelsen er måske de gennemgående veje gennem og omkring disse mindre landsbyer.

Selv ved Oksenvad Aktivitetscenter, som også indeholder børnehaven Brumbassen, er der ingen skiltning med nedsat hastighed. Skolebørn mødes ved aktivitetscentret for at tage skolebussen.

De fleste børn i området går i skole i Sommersted. Der er skolebus, som kører de mindste klasser (til og med 3.klasse) til skolen. Men de større elever (de fleste fra 4. klasse og resten fra 7. klasse) skal selv cykle i skole.

Oksenvad området dækkes af tre busruter. Skolebussen til Sommersted Skole, som kører gennem store dele af området og til Sommersted med ankomst ved skolen ca. 7.45, ca. 13.30 og ca. 14.30. Og retur fire gange mellem kl. 12.00 og 14.30.

Derudover er der en busrute mellem Jels – Sommersted og Vojens. Den kører fra Jels til Mølby over Lerte og Ørsted til Sommersted og videre til Vojens. I Vojens er der mulighed for at køre videre med en anden bus til f.eks. Haderslev eller tage toget syd eller nordpå. Busruten giver også mulighed for at komme til Jels. Der er 7 afgang fordelt på for- og eftermiddag. Ingen afgang om aftenen. I weekender er der en tilkalderute med to daglige afgang.

Der er også en ruten fra Vejen over Jels, Oksenvad, Mølby og Sommersted til Haderslev. I hverdagene er der 7 afgang i hver retning fordelt på for- og eftermiddage. Den seneste mod Haderslev afgår ca. 17.30 fra Mølby og den seneste mod Vejen afgår ca. 18.20 fra Mølby. På Lørdage og søndage er der tre afgang i hver retning. Fra 2012 kører denne rute fremover over Vojens i stedet for direkte mellem Sommersted og Haderslev.

Et hurtigt kig på køreplanerne viser at der stort set ingen busafgange er om aftenen hverken til eller fra området.

### **Vores vision**

Vision for temaet er at gøre

- området mere sikkert. Beboerne skal kunne føle sig tryk ved at færdes i trafikken, både til fod, på cykel og i bil
- skolevejen til Sommersted Skole skal gøres mere sikker så vi trygt kan sende vores børn af sted på cykel
- det nemmere at komme til og fra de større omkringliggende større byer, som Vojens, Haderslev og Jels med offentlig trafik.

I 2011 er der blevet etableret skiltning med nedsat hastighed i og omkring de mindre byer. Der er lavet en nærmere undersøgelse af behovet for offentlig trafik i området

I 2013 har vi fået nedsat gen generelle hastighed gennem Mølby ved hjælp af en række hastighedsnedsættende foranstaltninger. Beboerne er blevet væsentlig tryggere ved at færdes på Tovskovvej.

I perioden 2014-21 har vi fået etableret enten rundkørsler eller byporte i begge ender af Tovskovvej ved indkørsel i Mølby. Ligeledes er der blevet etableret en cykel- og gangsti mellem Mølby og Sommersted, som sikrer en sikker skolevej og gør det muligt at komme til Sommersted fra såvel Oksenvad, Ørsted, Lerte og Mølby via et sammenhængende stisystem, som fortsætter til Jels.

### **Ansvarlig for projekterne fremover**

Landsbyforeningen for Oksenvad og Omegn

### **Tidsplan for projekterne**

	2011 - 13	2014 - 20
Skiltning med nedsat hastighed omkring de mindre landsbyer	x	
Chikaner	x	
Vejtræer	x	
Spørgeskemaundersøgelse om behov for offentlig trafik	x	
Markering af vejkryds	x	
Etablering af gang og cykelsti mellem Ørsted, Mølby og Sommersted		x

Rundkørsel i krydset Tovskovvej og Øster Lindetvej		x
Byport med indsnævring i den sydlige ende af Mølby		x
Fortov i Mølbys sydlige ende		x

## Skiltning med nedsat hastighed omkring de mindre landsbyer

### Baggrund

Der skal opsættes enten byskilte eller skilte med nedsat hastighed i alle landsbyerne i området, så beboerne kan føle sig mere trygge.

### Beskrivelse

I Oksenvad er det især på Øster Lindetvej, hvor trafikken kører meget hurtigt. Det ønskes generelt at få skiltet enten med nedsat hastighed eller opsat byskilte ved indkørsel i området omkring Oksenvad, se forslag på skiltning på kortudsnit.

På Øster Lindetvej kunne hastighed evt. skiltes med 60 km/t mens resten af "Oksenvad-landsbyen" bør skiltes med 50 km/t

Endvidere kunne man med fordel nedsætte hastigheden på Tovskovvej fra Genvej til Mølby til f.eks. 70 km/t

Etablere skiltning med nedsat hastighed omkring Ørsted. Ved indkørsel i Ørsted bør der etableres byskilte, så højeste hastighed er angivet til 50 km/t

Etablere skiltning med nedsat hastighed ved Lerte. Det kunne f.eks. være skilte med lavere hastighed omkring Lerte, f.eks. 50-60 km/t.

Tilsvarende bør der skiltes med nedsat hastighed i og omkring Stursbøl, f.eks. 50-60 km/t.

<b>Ansvarlig:</b>	Arbejdsgruppe nedsat af Landsbyforeningen og frivillig arbejdskraft
<b>Samarbejdspartnere:</b>	Haderslev Kommune og Politiet
<b>Ydre restriktioner:</b>	Haderslev Kommune og Politiet
<b>Finansieringsmuligheder:</b>	

## Chikaner

### Baggrund

Hastigheden gennem Mølby opfattes af beboerne som værende for høj. Dette er også bekræftet af de hastighedsmålinger, som Politiet har foretaget i byen.

### Beskrivelse

For at tydeliggøre at man befinder sig i et byområde kan der etableres forskellige former for chikaner på vejen.

Det kan være simple blomsterkummer af træ eller mere fast installerede chikaner, som får trafikken til at nedsætte hastigheden.

<b>Ansvarlig:</b>	Arbejdsgruppe nedsat af Landsbyforeningen og frivillig arbejdskraft
<b>Samarbejdspartnere:</b>	Haderslev Kommune og Politiet
<b>Ydre restriktioner:</b>	Haderslev Kommune og Politiet
<b>Finansieringsmuligheder:</b>	

## Vejtræer

### **Baggrund**

I den sydlige og nordlige ende af Mølby er der kun huse på den ene side af vejen. Det kan måske give nogle bilister den opfattelse at de ikke befinder sig i et byområde.

### **Beskrivelse**

Der kan plantes træer i den sydlige og nordlige ende af Mølby i den side af vejen hvor der ingen huse er. Det får vejen til at synes mindre åben og påvirker hastigheden.

<b>Ansvarlig:</b>	Arbejdsgruppe nedsat af Landsbyforeningen og frivillig arbejdskraft
<b>Samarbejdspartnere:</b>	Haderslev Kommune og Politiet
<b>Ydre restriktioner:</b>	Haderslev Kommune og Politiet
<b>Finansieringsmuligheder:</b>	

## Markering af vejkryds

### **Baggrund**

Endnu en måde at tydeliggøre at man befinder sig i et byområde.

### **Beskrivelse**

Man kan markere vejkrydsene i Mølby, f.eks. med en anden form for asfalt, med små forhøjninger eller med brosten.

<b>Ansvarlig:</b>	Arbejdsgruppe nedsat af Landsbyforeningen og frivillig arbejdskraft
<b>Samarbejdspartnere:</b>	Haderslev Kommune og Politiet
<b>Ydre restriktioner:</b>	Haderslev Kommune og Politiet
<b>Finansieringsmuligheder:</b>	

## **Spørgeskemaundersøgelse om behov for offentlig trafik**

Baggrund: Der er stort set ingen busruter, der dækker aftenerne. Dermed kan man ikke bruge offentlig transport for f.eks. at komme til fritidsaktiviteter eller aftenskole i Vojens eller Haderslev. Man kan måske komme indtil til byen, men der er ingen busser der kører tilbage igen efter kl. 18.00.

Beskrivelse: For bedre at forstå behovet for offentlig trafik for områdets beboere, bør der laves en undersøgelse af behovet for offentlig trafik. Behovet kunne måske løses med flere tilkalderuter i aften timerne.

Spørgsmålene skal indgå i den samlede spørgeskemaundersøgelse, som er beskrevet under temaet Fællesskab.

<b>Ansvarlig:</b>	Arbejdsgruppe nedsat af Landsbyforeningen og frivillig arbejdskraft
<b>Samarbejdspartnere:</b>	Haderslev Kommune og Sydbus
<b>Ydre restriktioner:</b>	Haderslev Kommune og Sydbus
<b>Finansieringsmuligheder:</b>	

## **Etablering af gang og cykelsti mellem Ørsted, Mølby og Sommersted**

### **Baggrund**

En del fritidsaktiviteter og alle skoleaktiviteter foregår nu i Sommersted, som er vores lokalby. Her findes også både bager, kiosk/tankstation og købmand samt skole og væsentlige sportsaktiviteter.

### **Beskrivelse**

Det kunne derfor være hensigtsmæssigt med bedre muligheder for at komme frem og tilbage mellem området og Sommersted uden nødvendigvis at skulle færdes på de store gennemgående hovedveje – i sær for børn og unge men også for voksne kunne et stisystem mellem området og Sommersted forbedre mulighederne for at komme frem og tilbage uden brug af biler.

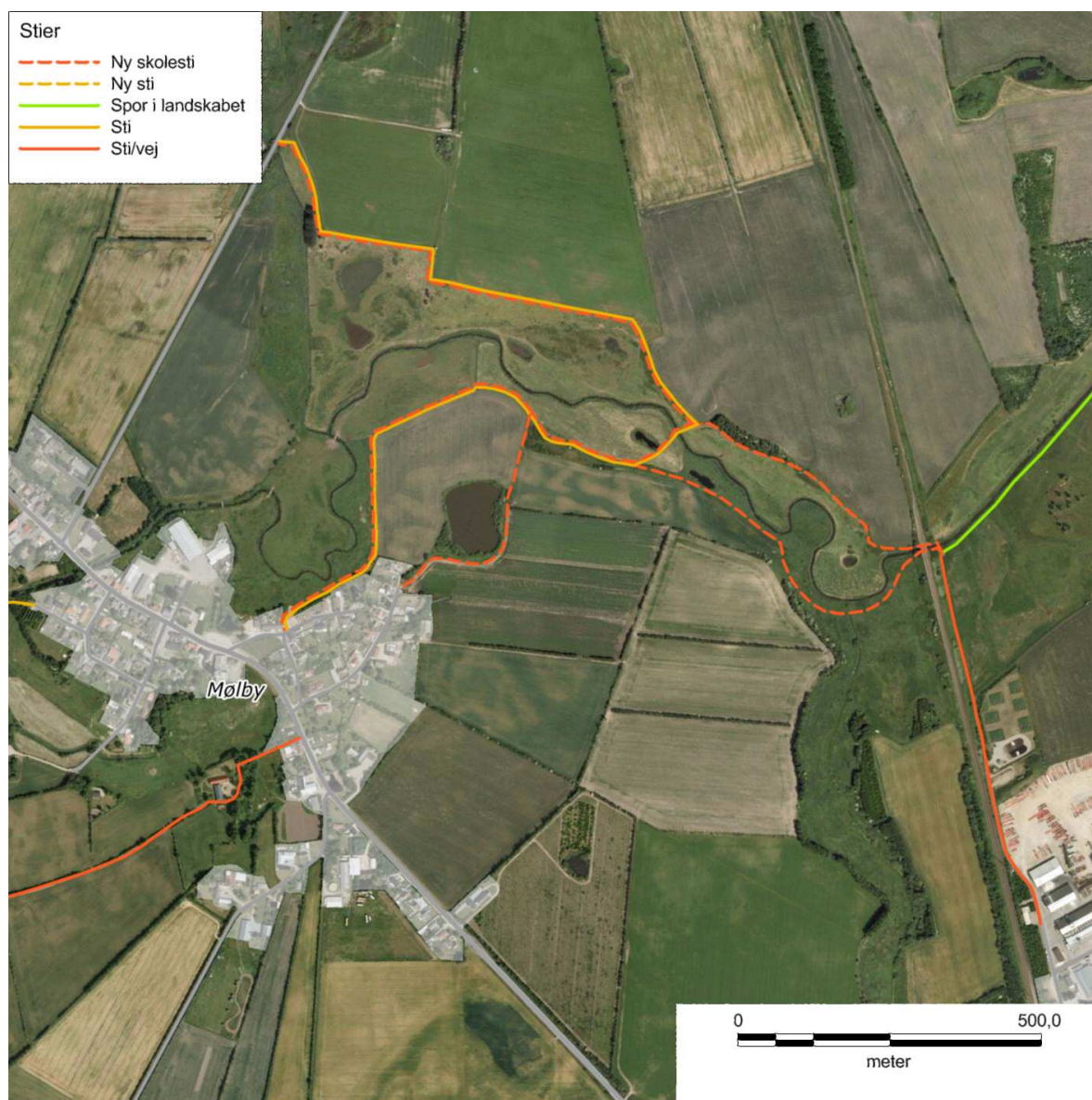
De findes på nuværende tidspunkt et spor i landskabet, som starter omkring Lerte og passerer forbi Mølby. Dette stisystem skal udbygges til en reel cykelsti, evt. grusbelagt, og føres helt til Sommersted, hvor det enten kan forbindes til Elmegaardens Spor i Landskabet eller forbindelse til Ingeniørvej, se kortbilag.

[Koordinere med gruppes 2 stiprojekt](#)

[Samarbejdsprojekt med sommersted](#)

<b>Ansvarlig:</b>	Arbejdsgruppe nedsat af Landsbyforeningen og frivillig arbejdskraft
<b>Samarbejdspartnere:</b>	Lodsejere, Sommersted Borgerforening, Haderslev Kommune og Banestyrelsen
<b>Ydre restriktioner:</b>	Tilladelse fra Banestyrelsen
<b>Finansieringsmuligheder:</b>	LAG Haderslev, Friluftsrådet, Haderslev Kommunes landdistriktspulje, Haderslev i bevægelse.

På nuværende tidspunkt er der ikke lavet nogen bro eller underføring ved jernbanen. Det er en af de vigtige forbedringer.



Stisystemet bør forlænges til Ørsted og til Oksenvad og sluttes til det stisystem, der allerede forbinder Ørsted med Jels, se projektet under Natur og Bevægelse.

### ***Rundkørsel i krydset Tovskovvej og Øster Lindetvej***

Etablering af rundkørsel i den nordlige del af Mølby i krydset mellem Tovskovvej og Øster Lindetvej. Det vil have en gavnlig effekt på trafikens hastighed ind i Mølby nordfra og på samme tid vil det sikre trafikken både til og fra Øster Lindetvej mod den gennemgående trafik på Tovskovvej.

[Link til trafikmålinger ?](#)

**Ansvarlig:**

Arbejdsgruppe nedsat af  
Landsbyforeningen

<b>Samarbejdspartnere:</b>	Haderslev Kommune og Politiet
<b>Ydre restriktioner:</b>	Haderslev Kommune og Politiet
<b>Finansieringsmuligheder:</b>	

### ***Byport med indsnævring i den sydlige ende af Mølby***

I den sydlige ende af Mølby skal der etableres en byport med en indsnævring, som vil gøre bilister opmærksomme på at de nu kører ind i et byområde og dermed tvinger hastigheden ned.

<b>Ansvarlig:</b>	Arbejdsgruppe nedsat af Landsbyforeningen og frivillig arbejdskraft
<b>Samarbejdspartnere:</b>	Haderslev Kommune og Politiet
<b>Ydre restriktioner:</b>	Haderslev Kommune og Politiet
<b>Finansieringsmuligheder:</b>	

### **Fortov i Mølby's sydlige ende**

#### ***Baggrund***

I den sydlige ende af Mølby er der ikke etableret fortov. Dette kan gøre det mere sikkert for fodgængere og samtidig vil det også synliggøre at der er tale om et byområde, hvor hastigheden bør nedsættes.

#### ***Beskrivelse***

Etablering af fortov i den ene siden af Tovskovvej i Mølby's sydlige ende. Fortovet bør forbindes med det fortov der stopper omkring Tovskovvej 25.

<b>Ansvarlig:</b>	Arbejdsgruppe nedsat af Landsbyforeningen og frivillig arbejdskraft
<b>Samarbejdspartnere:</b>	Haderslev Kommune og Politiet
<b>Ydre restriktioner:</b>	Haderslev Kommune og Politiet
<b>Finansieringsmuligheder:</b>	